



## Beteiligungsbericht 2009

# Inhalt

<b>1</b>	<b>Vorwort.....</b>	<b>1</b>
<b>2</b>	<b>Rechtsgrundlagen und Erläuterung der verwendeten Kennzahlen .....</b>	<b>2</b>
2.1	§ 52 GemHVO NRW – Beteiligungsbericht.....	2
2.2	§ 107 GO NRW – Zulässigkeit wirtschaftlicher Betätigung.....	3
2.3	§ 107a GO NRW – Zulässigkeit energiewirtschaftlicher Betätigung .....	5
2.4	§ 108 GO NRW – Unternehmen und Einrichtungen des privaten Rechts.....	6
<b>3</b>	<b>Rechtsformen kommunaler Betriebe .....</b>	<b>8</b>
3.1	Rechtlich unselbständige Einrichtungen .....	8
3.1.1	Regiebetriebe .....	8
3.1.2	Eigenbetriebe und eigenbetriebsähnliche Einrichtungen .....	8
3.1.3	Betriebe gewerblicher Art und Hoheitsbetrieb.....	9
3.2	Privatrechtliche Unternehmen .....	9
3.2.1	Gesellschaft mit beschränkter Haftung (GmbH) .....	9
3.2.2	Aktiengesellschaft (AG) .....	9
3.2.3	Eingetragene Genossenschaft (eG) .....	10
3.3	Zweckverband .....	10
<b>4</b>	<b>Liquidationen und Neugründungen .....</b>	<b>11</b>
<b>5</b>	<b>Übersicht über die Beteiligungen der Gemeinde Kalletal.....</b>	<b>12</b>
<b>6</b>	<b>Darstellung der einzelnen Beteiligungsunternehmen.....</b>	<b>13</b>
6.1	Gemeinde Kalletal – Wasserwerk.....	13
6.1.1	Unternehmensdaten.....	13
6.1.2	Bilanzentwicklung .....	14
6.1.3	Kennzahlen .....	15
6.2	Kalldorfer Sattel Wassergesellschaft mbH .....	16
6.2.1	Unternehmensdaten.....	16
6.2.2	Bilanzentwicklung .....	17
6.2.3	Kennzahlen .....	18
6.3.1	Unternehmensdaten.....	19
6.3.2	Bilanzentwicklung .....	20
6.3.3	Kennzahlen .....	21
6.4	Gesellschaft für Abfallentsorgung Lippe mbH – GAL .....	22
6.4.1	Unternehmensdaten.....	22
6.4.2	Bilanzentwicklung .....	23
6.4.3	Kennzahlen .....	24
6.5	Kommunale Verkehrsgesellschaft Lippe mbH – KVG .....	25

6.5.1	Unternehmensdaten.....	25
6.5.2	Bilanzentwicklung.....	26
6.5.3	Kennzahlen.....	27
6.6.1	Unternehmensdaten.....	28
6.6.2	Bilanzentwicklung.....	29
6.6.3	Kennzahlen.....	30
6.7.1	Unternehmensdaten.....	31
6.7.2	Bilanzentwicklung.....	32
6.8	Kommunales Rechenzentrum Minden-Ravensberg/Lippe – KRZ.....	34
6.8.1	Unternehmensdaten.....	34
6.8.2	Bilanzentwicklung.....	35
6.8.3	Kennzahlen.....	36
6.9	Abfallwirtschaftsverband Lippe - AWV.....	37
6.9.1	Unternehmensdaten.....	37
6.9.2	Bilanzentwicklung.....	38
6.9.3	Kennzahlen.....	39
6.10	Volksbank Bad Salzuflen eG.....	40
6.10.1	Unternehmensdaten.....	40
6.10.2	Bilanzentwicklung.....	41
6.10.3	Kennzahlen.....	42
6.11	Wohnbau Lemgo eG.....	43
6.11.1	Unternehmensdaten.....	43
6.11.2	Bilanzentwicklung.....	44
6.11.3	Kennzahlen.....	45
<b>7</b>	<b>Mitgliedschaften.....</b>	<b>46</b>

# 1 Vorwort

Im Rahmen der kommunalen Selbstverwaltung bedient sich die Gemeinde Kalletal zur Erledigung und Wahrnehmung einer Vielzahl öffentlicher Aufgaben kommunaler Unternehmen des privaten und öffentlichen Rechts.

Nach den Bestimmungen der Gemeindeordnung des Landes Nordrhein-Westfalen (GO NRW) dürfen sich Kommunen zur Erledigung der ihnen übertragenen Aufgaben nicht unbegrenzt auf wirtschaftlichem Gebiet betätigen.

Bei der Gründung oder der Beteiligung an Unternehmen oder Einrichtungen in einer Rechtsform des privaten Rechts unterliegen die Kommunen maßgeblich den im 11. Teil der GO NRW aktuellen Fassung aufgeführten Bestimmungen.

Zur Information der Ratsmitglieder und Einwohner haben Kommunen nach § 117 GO NRW jährlich einen Bericht über ihre Beteiligungen an Unternehmen und Einrichtungen zu erstellen und fortzuschreiben.

Aufgabe des Beteiligungsberichtes ist es, durch die Auflistung aller notwendigen Informationen über Beteiligungen der Gemeinde Kalletal an privatrechtlichen und öffentlich-rechtlichen Unternehmen sowohl die Vermögensverhältnisse der Gemeinde als auch die Strukturen der Unternehmen transparenter zu machen. Neben den allgemeinen Daten der Beteiligungsgesellschaften gibt der Beteiligungsbericht Auskunft über die wesentlichen rechtlichen und betriebswirtschaftlichen Informationen der Unternehmen.

Der Beteiligungsbericht wird zur Einsichtnahme für jeden Interessierten bereitgehalten und kann ebenfalls im Internet unter [www.kalletal.de](http://www.kalletal.de) eingesehen werden.

Kalletal, den 09.05.2011

Andreas Karger  
Bürgermeister

## 2 Rechtsgrundlagen und Erläuterung der verwendeten Kennzahlen

Das Land NRW hat zum 01.01.2005 das Neue Kommunale Finanzmanagement (NKF) für die Kommunen des Landes eingeführt. Die Etablierung des NKF bedingte Neufassungen und Anpassungen in insgesamt 19 nordrhein-westfälischen Gesetzes- und Verordnungswerken. Im Fokus der Modifizierungen standen die Gemeindeordnung für das Land Nordrhein-Westfalen (GO NRW) und die Verordnung über das Haushaltswesen der Gemeinden im Land Nordrhein-Westfalen (Gemeindehaushaltsverordnung NRW – GemHVO NRW).

Nach § 3 Abs. 1 des Gesetzes zur Einführung des Neuen Kommunalen Finanzmanagements für Gemeinden im Land Nordrhein-Westfalen (NKF Einführungsgesetz NRW – NKFEGR NRW) haben die Gemeinden und Gemeindeverbände spätestens zum Stichtag 31. Dezember 2010 einen Beteiligungsbericht nach § 117 der Gemeindeordnung und § 52 der Gemeindehaushaltsverordnung NRW aufzustellen. In der Zeit vom In-Kraft-Treten dieses Gesetzes bis zum Stichtag nach Satz 1 kann der Beteiligungsbericht nach den Vorschriften des Satzes 1 jeweils zum Schluss eines Haushaltsjahres aufgestellt werden.

### 2.1 § 52 GemHVO NRW – Beteiligungsbericht

Nach § 52 GemHVO NRW vom 16.11.2004 (GV. NRW. S. 644) in der zurzeit geltenden Fassung sind im Beteiligungsbericht nach § 117 GO NRW gesondert anzugeben und zu erläutern:

1. die Ziele der Beteiligung,
2. die Erfüllung des öffentlichen Zwecks,
3. die Beteiligungsverhältnisse,
4. die Entwicklung der Bilanzen und der Gewinn- und Verlustrechnungen der letzten drei Abschlussstichtage,
5. die Leistungen der Beteiligungen, bei wesentlichen Beteiligungen mit Hilfe von Kennzahlen,
6. die wesentlichen Finanz- und Leistungsbeziehungen der Beteiligung untereinander und mit der Gemeinde,
7. die Zusammensetzung der Organe der Beteiligungen,
8. der Personalbestand jeder Beteiligung.

Im Bericht sind die Bilanzen und Gewinn- und Verlustrechnungen der Beteiligungen in einer Zeitreihe abzubilden, die das abgelaufene Geschäftsjahr, das Vorjahr und das Vorvorjahr umfasst.

Dem Bericht ist eine Übersicht über die gemeindlichen Beteiligungen unter Angabe der Höhe der Anteile an jeder Beteiligung in Prozent beizufügen.

Einbezogen wurde das Datenmaterial aus dem abgeschlossenen Geschäftsjahr 2009. Der aktuelle Beteiligungsbericht stellt alle unmittelbaren und mittelbaren Beteiligungen der Gemeinde Kalletal nach dem Stand vom 31.12.2009 dar. Der Beteiligungsbericht wurde nach den Regelungen des NKF aufgestellt und enthält die Bilanzen der Beteiligungen. Zudem wurden Kennzahlen gebildet, die Auskunft über die Ertragslage, den Vermögensaufbau, die Kapitalausstattung und die Rentabilität des Unternehmens geben.

Die Kennzahl „**Anlagenintensität**“ (Vermögensaufbau) stellt ein Verhältnis zwischen dem Anlagevermögen und dem Gesamtvermögen auf der Aktivseite der Bilanz her. Sie gibt Aufschluss darüber, ob die Höhe des Anlagenvermögens den wirtschaftlichen Rahmenbedingungen entspricht. Die Anlagenintensität gibt Hinweise auf die finanzielle Unabhängigkeit der

Beteiligung. Eine hohe Anlagenintensität hat in der Regel hohe Fixkosten in Form von Abschreibungen zur Folge.

Die Kennzahl „**Umlaufintensität**“ gibt das Verhältnis von Umlaufvermögen zu Gesamtvermögen wieder. Je höher die Arbeits- und Umlaufintensität ist, desto größer ist auch die Wirtschaftlichkeit des Unternehmens, denn die vorhandenen Kapazitäten werden umso intensiver genutzt, je kleiner der Anteil des Anlagevermögens am Gesamtvermögen ist. Dadurch sinken die fixen Kosten pro Stück und die Ertragslage sowie die Umsatzerlöse des Unternehmens verbessern sich.

Die Kennzahl „**Eigenkapitalquote**“ (Kapitalausstattung) misst den Anteil des Eigenkapitals am gesamten Kapital auf der Passivseite der Bilanz. Die Eigenkapitalquote zeigt an, in welchem Umfang das Vermögen der Beteiligung durch Eigenkapital finanziert ist. Je höher die Eigenkapitalquote ist, desto unabhängiger ist die Beteiligung von externen Kapitalgebern.  $\text{Eigenkapital} = \text{Gezeichnetes Kapital} - \text{ausstehende Einlagen auf das gezeichnete Kapital} + \text{Gewinnrücklage} + \text{Kapitalrücklage} + \text{Hälfte des Sonderpostens mit Rücklageanteil}$ .

Die Kennzahl „**Fremdkapitalquote**“ dient dazu, das Kapitalrisiko zu beurteilen. Das heißt, dass bei steigendem kurz-, mittel- oder langfristigem Fremdkapital auch die Neuaufnahme von Krediten schwieriger werden kann oder das Risiko der Kündigung von Krediten steigt.  $\text{Fremdkapital} = \text{Rückstellungen} + \text{Verbindlichkeiten} + \text{Hälfte des Sonderpostens mit Rücklageanteil}$ .

Die Kennzahl „**Umsatzrentabilität**“ (Ertragslage) stellt den auf den Umsatz bezogenen Gewinnanteil dar. Sie lässt also erkennen, wie viel das Unternehmen in Bezug auf 1 € Umsatz verdient hat. Eine Umsatzrendite von 10% bedeutet, dass mit jedem umgesetzten Euro ein Gewinn von 10 Cent erwirtschaftet wurde. Eine steigende Umsatzrentabilität deutet bei unverändertem Verkaufspreis auf eine zunehmende Produktivität im Unternehmen hin, während eine sinkende Umsatzrentabilität auf sinkende Produktivität und damit auf steigende Kosten hinweist. Andere Begriffe für Umsatzrentabilität sind u. a.: Umsatzrendite, Return on Sales, Umsatzverdienstrategie. Um diese Kennzahl nicht durch nicht dem eigentlichen Betriebszweck dienende Einflüsse zu verfälschen, sollte das ordentliche Betriebsergebnis und nicht der Gewinn herangezogen werden. Das ordentliche Betriebsergebnis enthält keine Zinserträge und -aufwendungen, keine außerordentlichen Erträge und Aufwendungen und auch keine Steuern.

Die Kennzahl der „**Eigenkapitalrentabilität**“ dokumentiert, wie hoch sich das vom Kapitalgeber investierte Kapital innerhalb einer Periode verzinst hat. Je höher die Eigenkapitalrentabilität, desto positiver ist die Beurteilung des Unternehmens. Allerdings muss eine relativ niedrige Eigenkapitalrentabilität nicht zwingend negativ bewertet werden. Diese Kennzahl ist stark branchenabhängig und sollte im Jahresvergleich bei unveränderter Berechnungsweise analysiert werden. Als Gewinn wird vereinfacht der Jahresüberschuss herangezogen. Bereinigt werden sollte der Jahresüberschuss durch das außerplanmäßige Ergebnis.

Diese Bildung der Kennzahlen wurde nach der Handreichung NKF für Kommunen vorgenommen.

## 2.2 § 107 GO NRW – Zulässigkeit wirtschaftlicher Betätigung

Rechtsgrundlage für die wirtschaftliche Betätigung einer Gemeinde sind die §§ 107 ff. GO NRW in der Fassung der Bekanntmachung vom 14.07.1994 (GV. NRW. S. 666) in der zurzeit geltenden Fassung.

Der § 107 GO NRW unterscheidet zwischen wirtschaftlicher und nichtwirtschaftlicher Betätigung.

Nach § 107 Abs. 1 GO NRW darf sich die Gemeinde zur Erfüllung ihrer Aufgaben wirtschaftlich betätigen, wenn

- ein öffentlicher Zweck die Betätigung erfordert,
- die Betätigung nach Art und Umfang in einem angemessenen Verhältnis zur Leistungsfähigkeit der Gemeinde steht und
- bei einem Tätigwerden außerhalb der Wasserversorgung, des öffentlichen Verkehrs sowie des Betriebs von Telekommunikationsleitungsnetzen einschließlich der Telefondienstleistungen durch andere Unternehmen nicht ebenso gut und wirtschaftlich erfüllt werden kann.

Das Betreiben eines Telekommunikationsnetzes umfasst nicht den Vertrieb und/oder die Installation von Endgeräten der Telekommunikationsanlagen. Als wirtschaftliche Betätigung ist der Betrieb von Unternehmen zu verstehen, die als Hersteller, Anbieter oder Verteiler von Gütern oder Dienstleistungen am Markt tätig werden, sofern die Leistung ihrer Art nach auch von einem Privaten mit der Absicht der Gewinnerzielung erbracht werden könnte.

Ein öffentlicher Zweck liegt immer dann vor, wenn die Leistungen und Lieferungen eines Unternehmens im Aufgabenbereich der Gemeinde liegen und eine im öffentlichen Interesse gebotene Versorgung der Einwohner zum Ziel haben. Öffentlicher Zweck in diesem Sinne ist somit jede gemeinwohlorientierte, im öffentlichen Interesse der Einwohner liegende Zielsetzung, also die Wahrnehmung einer sozial-, gemeinwohl- und damit einwohnernützigen Aufgabe.

Weitere Voraussetzung ist, dass die Betätigung nach Art und Umfang in einem angemessenen Verhältnis zur Leistungsfähigkeit der Gemeinde steht. Die Voraussetzung entspricht dem allgemeinen Grundsatz, dass jede wirtschaftliche Betätigung der Gemeinde sich in den Grenzen halten muss, die ihre Leistungsfähigkeit setzt. Erforderlich ist demzufolge eine Relation zwischen der allgemeinen Leistungsfähigkeit der Gemeinde einerseits und der konkreten (finanziellen) Beteiligung an einem Unternehmen andererseits.

Die Zulässigkeit wird über die Absätze 3 und 4 des § 107 GO NRW weiter eingeschränkt. So ist die wirtschaftliche Betätigung einer Gemeinde außerhalb des Gemeindegebietes unter den Voraussetzungen des Absatzes 1 nur zulässig, wenn die berechtigten Interessen der betroffenen kommunalen Gebietskörperschaften gewahrt werden.

Darüber hinaus bestimmt § 107 Abs. 5 GO NRW, dass vor der Entscheidung über die Gründung von bzw. die unmittelbare oder mittelbare Beteiligung an Unternehmen im Sinne des Absatzes 1 der Rat auf der Grundlage einer Marktanalyse über die Chancen und Risiken des beabsichtigten wirtschaftlichen Engagements und über die Auswirkungen auf das Handwerk und die mittelständische Wirtschaft zu unterrichten ist.

Den örtlichen Selbstverwaltungsorganisationen von Handwerk, Industrie und Handel und der für die Beschäftigten der jeweiligen Branche handelnden Gewerkschaften ist Gelegenheit zur Stellungnahme zur Marktanalyse zu geben.

In § 107 Abs. 2 GO NRW werden folgende Einrichtungen aus dem Begriff der wirtschaftlichen Betätigung herausgenommen:

- Einrichtungen, zu denen die Gemeinde gesetzlich verpflichtet ist.

- öffentliche Einrichtungen, die für die soziale und kulturelle Betreuung der Einwohner erforderlich sind, insbesondere Einrichtungen auf den Gebieten Erziehung, Bildung und Kultur, Sport oder Erholung und Gesundheits- oder Sozialwesen.
- Einrichtungen, die der Straßenreinigung, der Wirtschaftsförderung, der Fremdenverkehrsförderung oder Wohnraumversorgung dienen.
- Einrichtungen des Umweltschutzes, insbesondere der Abfallentsorgung oder Abwasserbeseitigung sowie des Messe- und Ausstellungswesens.
- Einrichtungen, die ausschließlich der Deckung des Eigenbedarfs von Gemeinden und Gemeindeverbänden dienen.

Der Betrieb von Einrichtungen dieser Art gilt kraft Gesetzes als nichtwirtschaftliche Betätigung und ist somit nicht an die Zulässigkeitsvoraussetzungen aus § 107 Abs. 1 GO NRW gebunden.

### **2.3 § 107a GO NRW – Zulässigkeit energiewirtschaftlicher Betätigung**

Die wirtschaftliche Betätigung in den Bereichen der Strom-, Gas und Wärmeversorgung dient einem öffentlichen Zweck und ist zulässig, wenn sie nach Art und Umfang in einem angemessenen Verhältnis zu der Leistungsfähigkeit der Gemeinde steht (§ 107a Abs. 1 GO NRW).

Nach § 107a Abs. 2 GO NRW sind mit den Bereichen Strom-, Gas- und Wärmeversorgung unmittelbar verbundene Dienstleistungen zulässig, wenn sie den Hauptzweck fördern. Die Gemeinde hat sicherzustellen, dass bei der Erbringung dieser Dienstleistungen die Belange kleinerer Unternehmen, insbesondere des Handwerks, berücksichtigt werden.

Die Aufnahme einer überörtlichen energiewirtschaftlichen Betätigung ist gemäß § 107a Abs. 3 GO NRW zulässig, wenn die Voraussetzungen von § 107a Abs. 1 GO NRW vorliegen und die berechtigten Interessen der betroffenen kommunalen Gebietskörperschaften gewahrt sind. Bei der Versorgung mit Strom und Gas gelten nur die Interessen als berechtigt, die nach den Vorschriften des Energiewirtschaftsgesetzes eine Einschränkung des Wettbewerbs zulassen.

Vor der Entscheidung über die Gründung von bzw. die unmittelbare Beteiligung an Unternehmen in den Bereichen Strom-, Gas- und Wärmeversorgung ist der Rat über Chancen und Risiken des beabsichtigten wirtschaftlichen Engagements zu unterrichten. Die örtlichen Selbstverwaltungsorganisationen von Handwerk, Industrie und Handel und der für die Beschäftigten der jeweiligen Branche handelnden Gewerkschaften ist Gelegenheit zur Stellungnahme zu geben, sofern die Entscheidung die Erbringung verbundener Dienstleistungen betrifft (§ 107a Abs. 4 GO NRW).



## 2.4 § 108 GO NRW – Unternehmen und Einrichtungen des privaten Rechts

Die Gemeinde darf nach § 108 Abs. 1 GO NRW Unternehmen und Einrichtungen in einer Rechtsform des privaten Rechts nur gründen oder sich daran beteiligen, wenn

- bei Unternehmen (§ 107 Abs. 1 GO NRW) die Voraussetzungen des § 107 Abs. 1 Satz 1 gegeben sind und bei Unternehmen im Bereich der energiewirtschaftlichen Betätigung die Voraussetzungen des § 107a Abs. 1 gegeben ist,
- bei Einrichtungen (§ 107 Abs. 2 GO NRW) ein wichtiges Interesse der Gemeinde an der Gründung oder der Beteiligung vorliegt,
- eine Rechtsform gewählt wird, welche die Haftung der Gemeinde auf einen bestimmten Betrag begrenzt,
- die Einzahlungsverpflichtung der Gemeinde in einem angemessenen Verhältnis zu ihrer Leistungsfähigkeit steht,
- die Gemeinde sich nicht zur Übernahme von Verlusten in unbestimmter oder unangemessener Höhe verpflichtet,
- die Gemeinde einen angemessenen Einfluss, insbesondere in einem Überwachungsorgan, erhält und dieser durch Gesellschaftsvertrag, Satzung oder in anderer Weise gesichert wird,
- das Unternehmen oder die Einrichtung durch Gesellschaftsvertrag, Satzung oder sonstiges Organisationsstatut auf den öffentlichen Zweck ausgerichtet wird,
- bei Unternehmen und Einrichtungen in Gesellschaftsform gewährleistet ist, dass der Jahresabschluss und der Lagebericht, soweit nicht weitergehende gesetzliche Vorschriften entgegenstehen, aufgrund des Gesellschaftsvertrages oder der Satzung in entsprechender Anwendung der Vorschriften des Dritten Buches des Handelsgesetzbuches für große Kapitalgesellschaften aufgestellt und ebenso oder in entsprechender Anwendung für Eigenbetriebe geltenden Vorschriften geprüft werden,
- bei Unternehmen und Einrichtungen in Gesellschaftsform, vorbehaltlich weitergehender oder entgegenstehender gesetzlicher Vorschriften, durch Gesellschaftsvertrag oder Satzung gewährleistet ist, dass die für die Tätigkeit im Geschäftsjahr gewährten Gesamtbezüge im Sinne des § 285 Nummer 9 des Handelsgesetzbuches der Mitglieder der Geschäftsführung, des Aufsichtsrates, des Beirates oder einer ähnlichen Einrichtung im Anhang zum Jahresabschluss jeweils für jede Personengruppe sowie zusätzlich unter Namensnennung die Bezüge jedes einzelnen Mitgliedes dieser Personengruppe unter Aufgliederung nach Komponenten im Sinne des § 285 Nummer 9 Buchstabe a des Handelsgesetzbuches angegeben werden. Die individualisierte Ausweisungspflicht gilt auch für:
  - Leistungen, die den genannten Mitgliedern für den Fall einer vorzeitigen Beendigung ihrer Tätigkeit zugesagt worden sind,
  - Leistungen, die den genannten Mitgliedern für den Fall der regulären Beendigung ihrer Tätigkeit zugesagt worden sind, mit ihrem Barwert sowie von der Gesellschaft während des Geschäftsjahres hierfür aufgewandten oder zurückgestellten Beträge,
  - während des Geschäftsjahres vereinbarte Änderungen dieser Zusagen und
  - Leistungen, die einem früheren Mitglied, da er seine Tätigkeit im Laufe des Geschäftsjahres beendet hat, in diesem Zusammenhang zugesagt und im Laufe des Geschäftsjahres gewährt worden sind.

Eine Gewährleistung für die individualisierte Ausweisung von Bezügen und Leistungszusagen ist im Falle der Beteiligung an einer bestehenden Gesellschaft auch dann gegeben, wenn in Gesellschaftsvertrag oder Satzung die erstmalige individualisierte Ausweisung spätestens für das zweite Geschäftsjahr nach Erwerb der Beteiligung festgelegt ist.

- bei Unternehmen der Telekommunikation einschließlich von Telefondienstleistungen nach § 107 Abs. 1 Satz 1 Nr. 3 GO NRW im Gesellschaftsvertrag die unmittelbare

oder im Rahmen einer Schachtelbeteiligung die mittelbare Haftung der Gemeinde auf den Anteil der Gemeinde bzw. des kommunalen Unternehmens am Stammkapital beschränkt ist. Zur Wahrnehmung gleicher Wettbewerbschancen darf die Gemeinde für diese Unternehmen weder Kredite nach Maßgabe kommunalwirtschaftlicher Vorzugskonditionen in Anspruch nehmen noch Bürgschaften und Sicherheiten von § 87 GO NRW leisten.

Nach § 108 Abs. 4 GO NRW darf die Gemeinde Unternehmen und Einrichtungen in der Rechtsform einer Aktiengesellschaft nur gründen, übernehmen, wesentlich erweitern oder sich daran beteiligen, wenn der öffentliche Zweck nicht ebenso gut in einer anderen Rechtsform erfüllt wird oder erfüllt werden kann.

Die Gemeinde darf gem. § 108 Abs. 5 GO NRW Unternehmen und Einrichtungen in der Rechtsform einer Gesellschaft mit beschränkter Haftung nur gründen oder sich daran beteiligen, wenn durch die Ausgestaltung des Gesellschaftsvertrages sichergestellt ist, dass

- die Gesellschaftsversammlung auch beschließt über
  - den Abschluss und die Änderungen von Unternehmensverträgen im Sinne der §§ 291 und 292 Abs. 1 des Aktiengesetzes,
  - den Erwerb und die Veräußerung von Unternehmen und Beteiligungen,
  - den Wirtschaftsplan, die Feststellung des Jahresabschlusses und die Verwendung des Ergebnisses sowie
  - die Bestellung und die Abberufung der Geschäftsführer, soweit dies nicht der Gemeinde vorbehalten ist, und
- der Rat den von der Gemeinde bestellten oder auf Vorschlag der Gemeinde gewählten Mitgliedern des Aufsichtsrats Weisungen erteilen kann, soweit die Bestellung eines Aufsichtsrates gesetzlich nicht vorgeschrieben ist.

Nach § 108 Abs. 6 GO NRW dürfen Vertreter der Gemeinde in einer Gesellschaft, an der Gemeinden, Gemeindeverbände oder Zweckverbände unmittelbar oder mittelbar mit mehr als 25 vom Hundert beteiligt sind,

- der Gründung einer anderen Gesellschaft oder einer anderen Vereinigung in einer Rechtsform des privaten Rechts, einer Beteiligung sowie der Erhöhung einer Beteiligung der Gesellschaft an einer anderen Gesellschaft oder einer anderen Vereinigung in einer Rechtsform des privaten Rechts nur zustimmen, wenn
  - die vorherige Entscheidung des Rates vorliegt,
  - für die Gemeinde selbst die Gründungs- bzw. Beteiligungsvoraussetzungen vorliegen und
  - sowohl die Haftung der gründenden Gesellschaft als auch die Haftung der zu gründenden Gesellschaft oder Vereinigung durch ihre Rechtsform auf einen bestimmten Betrag begrenzt sind oder
  - sowohl die Haftung der sich beteiligenden Gesellschaft als auch die Haftung der Gesellschaft oder Vereinigung, an der eine Beteiligung erfolgt, durch ihre Rechtsform auf einen bestimmten Betrag begrenzt sind;
- einen Beschluss der Gesellschaft zu einer wesentlichen Änderung des Gesellschaftszwecks oder sonstiger wesentlicher Änderungen des Gesellschaftsvertrages nur nach vorheriger Entscheidung des Rates zustimmen.

Als Vertreter der Gemeinde gelten auch Geschäftsführer, Vorstandsmitglieder und Mitglieder von sonstigen Organen und ähnlichen Gremien der Gesellschaft, die von der Gemeinde oder auf ihre Veranlassung oder ihren Vorschlag in das Organ oder Gremium entsandt oder gewählt worden sind.

## 3 Rechtsformen kommunaler Betriebe

### 3.1 Rechtlich unselbständige Einrichtungen

#### 3.1.1 Regiebetriebe

Regiebetriebe sind Betriebe von Gebietskörperschaften (Gemeinden, Ländern, Bund), die weder eigene Rechts- noch Parteifähigkeit haben. Nach der Einbindung in den öffentlichen Haushalt werden unterschieden:

- Reine Regiebetriebe: Sämtliche Einnahmen und Ausgaben des Betriebs erscheinen in den Haushaltsplänen des Trägers (Brutto-Etatisierung).
- Verselbständigte Regiebetriebe: Im Haushaltsplan erscheint nur der Zahlungssaldo als Überschuss- oder Zuschussbedarf (Netto-Etatisierung). Der Regiebetrieb selbst stellt getrennte Wirtschaftspläne und Jahresabschlüsse auf. Dies erfordert eine Abgrenzung des Vermögens des Regiebetriebes und eine Erfassung von Leistungen anderer Stellen für den Regiebetrieb. Das Rechnungswesen der verselbständigten Regiebetriebe ist meist nach kaufmännischen Gesichtspunkten organisiert (doppelte Buchführung, Jahresabschluss, Kostenrechnung).

#### 3.1.2 Eigenbetriebe und eigenbetriebsähnliche Einrichtungen

Der Eigenbetrieb ist die älteste öffentliche Rechtsform für kommunale Betriebe. In den Kommunen war die Rechtsform Eigenbetrieb vor allem für große Betriebe der Ver- und Entsorgung wie ÖPNV-Betriebe oder Gas-, Strom- und Wasserversorger geschaffen worden. Mittlerweile findet sich die Rechtsform aber auch bei Theatern, Kindertageseinrichtungen oder Bauhöfen.

Eigenbetriebe haben ihre Rechtsgrundlage in den §§ 114 GO NRW und 133 Abs. 1 Ziffer 12 GO NRW i. V. m. der Eigenbetriebsverordnung für das Land Nordrhein-Westfalen (EigVO NRW). Die Errichtung des Eigenbetriebs unterliegt dem kommunalen Satzungsrecht und wird in der Betriebssatzung vom Rat beschlossen.

Das Besondere an Eigenbetrieben ist, dass sie in der unmittelbaren Kontrolle des Rates stehen und rechtlich unselbständig sind. Sie handeln stellvertretend für die Kommune.

Eigenbetriebe sind nach den Gemeindeordnungen Sondervermögen der Kommunen. Ihr Jahresabschluss mit der Bilanz, der Erfolgsrechnung und dem Stellenplan ist im Anhang des Haushaltsplans der Gemeinde zu veröffentlichen. Dort erscheint nach dem Nettoprinzip (saldiert) nur der Differenzbetrag zwischen Einnahmen und Ausgaben als Gewinnabführung oder Verlustausgleich.

Ihre Rechnungslegung unterliegt den Vorschriften der jeweiligen Eigenbetriebsverordnung. Die Form der Rechnungslegung orientiert sich dabei an den kaufmännischen Rechnungsvorschriften des Handelsgesetzbuches (HGB). Aufgrund dessen verfügen sie über ein voll ausgebautes Rechnungswesen, werden von einer eigenverantwortlichen Betriebsleitung geführt und durch einen Betriebsausschuss kontrolliert.

Als Eigenbetrieb wird das Wasserwerk Kalletal geführt.

### **3.1.3 Betriebe gewerblicher Art und Hoheitsbetrieb**

Hoheitsbetriebe sind Betriebe von juristischen Personen des öffentlichen Rechts, die überwiegend der Ausübung der öffentlichen Gewalt dienen. Sie sind zu unterscheiden von den Betrieben gewerblicher Art (BgA).

BgA sind die wirtschaftlichen Geschäftsbetriebe der juristischen Person des öffentlichen Rechts. Betriebe gewerblicher Art von juristischen Personen des öffentlichen Rechts sind unbeschränkt körperschaftssteuerpflichtig. Der Begriff umfasst alle Einrichtungen, die einer nachhaltigen Tätigkeit zur Erzielung von Einnahmen außerhalb der Land- und Forstwirtschaft dienen und die sich innerhalb der Gesamtbetätigung der juristischen Person wirtschaftlich herausheben. Die Absicht, Gewinn zu erzielen, und die Beteiligung am allgemeinen wirtschaftlichen Verkehr sind nicht erforderlich.

Ein BgA ist das Freibad in Kalletal-Hohenhausen.

## **3.2 Privatrechtliche Unternehmen**

### **3.2.1 Gesellschaft mit beschränkter Haftung (GmbH)**

Bei einer Gesellschaft mit beschränkter Haftung (GmbH) ist die Haftung auf das Stammkapital beschränkt, das einen Betrag von mindestens 25.000 Euro aufweisen muss. Dieser Betrag ergibt sich aus Einlagen der Gesellschafter. Vor der Eintragung in das Handelsregister müssen mindestens 25 % des Stammkapitals eingezahlt sein. Für Verbindlichkeiten haftet die GmbH ihren Gläubigern gegenüber nur mit dem Gesellschaftsvermögen.

Organe einer GmbH sind die Geschäftsführung und die Gesellschafterversammlung. Ein Aufsichtsrat kann gebildet werden, wenn die GmbH mehr als 500 Arbeitnehmer beschäftigt. Im Gesellschaftervertrag einer GmbH müssen nach dem GmbH-Gesetz der Sitz, der Gesamtbetrag des Stammkapitals und die Höhe der Stammeinlage eines jeden Gesellschafters festgelegt sein. Darüber hinaus sind weitere Regelungen möglich.

Der Jahresabschluss einer GmbH wird durch die Geschäftsführung erstellt. Über die Verwendung des Jahreserfolges (Gewinn oder Verlust) haben die Gesellschafter innerhalb der ersten acht Monate des Folgejahres zu entscheiden. Gewinn kann entweder an die Gesellschafter verteilt, in die Rücklage eingestellt oder in das kommende Geschäftsjahr als Gewinnvortrag übernommen werden.

Die Gewinnverteilung erfolgt nach Regelungen im Gesellschaftsvertrag. Wenn dort keine Regelung getroffen wurde, wird gemäß der gesetzlichen Bestimmungen (§ 29 GmbH-Gesetz) eine Verteilung im Verhältnis der Geschäftsanteile vorgenommen.

### **3.2.2 Aktiengesellschaft (AG)**

Eine Aktiengesellschaft ist, wie die GmbH, eine Handelsgesellschaft mit eigener Rechtspersönlichkeit (sog. "juristische Person"). Ihre Gesellschafter, die Aktionäre, sind mit Einlagen an dem in Aktien zerlegten Grundkapital beteiligt. Das Mindestkapital einer AG beträgt 50.000 Euro. Die AG entsteht, wie die GmbH, erst mit der Eintragung in das Handelsregister.

Wie bei der GmbH haftet den Gesellschaftsgläubigern gegenüber lediglich das Grundkapital der AG, die Aktionäre haften nicht persönlich für Verbindlichkeiten der Gesellschaft, somit ist ihre Haftung auf ihren Kapitalanteil beschränkt.

Die Aktie verkörpert das Anteilsrecht und ist grundsätzlich frei übertragbar. Es gibt börsennotierte und nicht börsennotierte AGs. Die Aktionäre erhalten als Anteilseigner ihre Gewinnanteile in Form von Dividenden. Aktionäre haben verschiedene Rechte, z. B. die Teilnahme an der Hauptversammlung, Stimm- und Auskunftsrechte und Anspruch auf Dividenden. Die Aktionäre beschließen auch über die Verwendung des Bilanzgewinnes (Ausschüttung oder Thesaurierung). Die Organe der AG sind der Vorstand, der Aufsichtsrat und die Hauptversammlung.

### 3.2.3 Eingetragene Genossenschaft (eG)

Die eG ist gesetzlich im Genossenschaftsgesetz (GenG) geregelt. Sie besitzt als juristische Person eine eigene Rechtspersönlichkeit und wird durch einen schriftlichen Vertrag (»Statut«) durch mindestens sieben Gesellschafter (Genossen) gegründet. Eine Besonderheit der eG besteht in ihrer nicht geschlossenen Mitgliederzahl, d. h., die Zahl der Genossen kann sich durch freien Wechsel ständig verändern. Wie die Aktiengesellschaft (AG) verfügt auch die eG über drei Organe. Der Vorstand führt die laufenden Geschäfte und wird durch den Aufsichtsrat kontrolliert. Die Generalversammlung als Anteilseignervertretung wählt im Unterschied zur Aktiengesellschaft (AG) Vorstand und Aufsichtsrat und entlastet beide Organe am Ende des Geschäftsjahrs. Unabhängig von der Höhe seines Geschäftsanteils hat jeder Genosse in der Generalversammlung eine Stimme. Das Anteilskapital der Genossenschaft setzt sich aus den Einlagen der Genossen zusammen. Die nicht geschlossene Mitgliederzahl hat zur Folge, dass das Eigenkapital im Unterschied zu den Kapitalgesellschaften schwanken kann, weil Genossen, die aus der Gesellschaft austreten, ihren Geschäftsanteil ausbezahlt bekommen. Die Haftung ist wie bei den Kapitalgesellschaften geregelt, d.h. auf das Gesellschaftsvermögen beschränkt.

## 3.3 Zweckverband

Ein Zweckverband ist ein öffentlich-rechtlicher Zusammenschluss mehrerer kommunaler Gebietskörperschaften zur gemeinsamen Erledigung einer bestimmten Aufgabe. Zweckverbände sind die bekannteste und häufigste Form interkommunaler Kooperation.

Seiner Rechtsnatur nach ist der Zweckverband eine Körperschaft des öffentlichen Rechts und ein Gemeindeverband. Der Zusammenschluss kann in zwei verschiedenen Formen erfolgen:

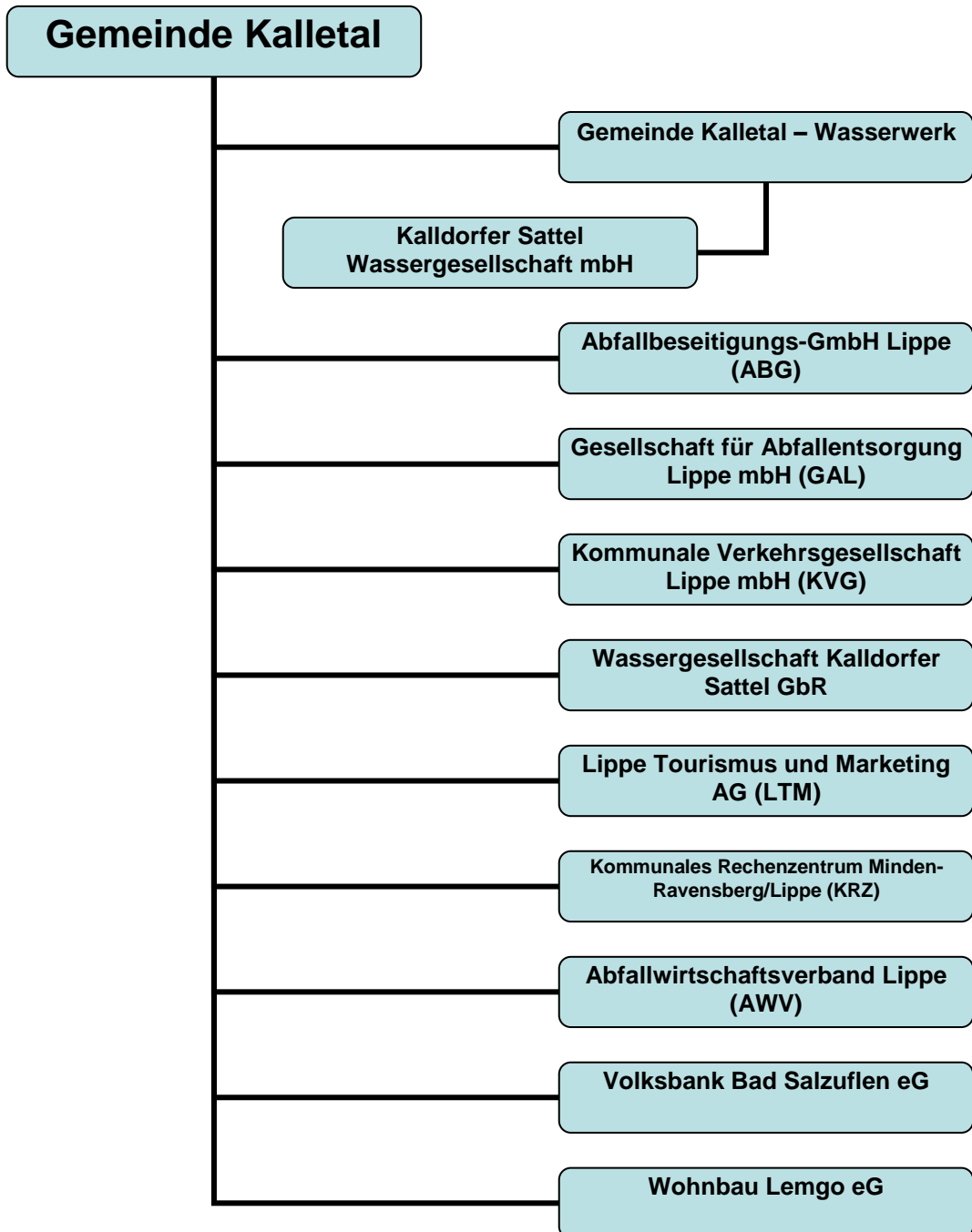
- Aufgrund eines freiwilligen öffentlich-rechtlichen Vertrags (örV), dann wird von einem Freiverband gesprochen, oder
- bei verpflichtender Mitgliedschaft, wird von einem Pflichtverband, bzw. – sofern die Gründung durch ein Gesetz erfolgt ist – von einem gesetzlichen Zweckverband gesprochen. Sie basieren auf einer aufsichtsbehördlichen Verfügung bzw. auf einem Landesgesetz.

In der Verbandssatzung sind die Mitglieder, die Aufgaben und der Name ebenso wie die Art der Finanzierung festgelegt. Letztere erfolgt je nach Aufgabe durch die Erwirtschaftung eigener Einnahmen. Organe des Zweckverbandes sind regelmäßig die Zweckverbandsversammlung und der Verbandsvorsteher. Die Zweckverbandsversammlung besteht aus Delegierten der Mitglieder. Die rechtlichen Grundlagen befinden sich im Gesetz über kommunale Gemeinschaftsarbeit (GkG).

## **4 Liquidationen und Neugründungen**

Liquidationen oder Neugründungen erfolgten im Geschäftsjahr 2009 nicht.

## 5 Übersicht über die Beteiligungen der Gemeinde Kalletal



## 6 Darstellung der einzelnen Beteiligungsunternehmen

### 6.1 Gemeinde Kalletal – Wasserwerk

#### 6.1.1 Unternehmensdaten

<b>Sitz der Gesellschaft</b>	Rintelner Straße 3, 32689 Kalletal
<b>Beteiligungsverhältnis</b>	Gemeinde Kalletal zu 100 %
<b>Gesellschaftszweck</b>	Zweck des Eigenbetriebes einschließlich etwaiger Hilfs- und Nebenbetriebe ist die Versorgung der Gemeinde Kalletal – mit Ausnahme der Versorgungsgebiete der Wasserbeschaffungsverbände Hohenhausen und Langenholzhausen – mit Wasser und alle den Betriebszweck fördernden Geschäfte
<b>Rechtsform</b>	Eigenbetrieb
<b>Gründungsdatum</b>	01.01.1969
<b>Betriebsleitung</b>	Betriebsleiter Beigeordneter Heino Block, stellvertretender Betriebsleiter Kämmerer Frank Limpke
<b>Gesellschaftskapital</b>	1.030.000,00 €
<b>Betriebsausschuss</b>	16 Mitglieder, Vorsitzender Klaus Hoffmann
<b>Rat</b>	32 Mitglieder zzgl. Bürgermeister Andreas Karger
<b>Anzahl der Mitarbeiter</b>	3 Mitarbeiter
<b>Beteiligung des Unternehmens</b>	Kalldorfer Sattel Wassergesellschaft mbH mit 10 %
<b>Ziel der Gemeinde Kalletal</b>	Dauerhafte Sicherung der Trink- und Brauchwasserversorgung bei kostendeckenden Gebühren



### 6.1.2 Bilanzentwicklung

<b>AKTIVA</b>	<b>2007</b>	<b>2008</b>	<b>2009</b>
<b>A. Anlagevermögen</b>	<b>2.327.705</b>	<b>2.472.833</b>	<b>2.405.266</b>
I. Immaterielle Vermögensgegenstände	10.747	7.750	4.753
II. Sachanlagen	2.118.458	2.266.582	2.202.013
III. Finanzanlagen	198.500	198.500	198.500
<b>B. Umlaufvermögen</b>	<b>293.183</b>	<b>245.344</b>	<b>258.238</b>
I. Vorräte	15.039	16.003	16.040
II. Forderungen und sonstige Vermögensgegenstände	171.174	183.161	168.872
III. Schecks, Kassenbestand, Bundesbank- und Postgiroguthaben, Guthaben bei Kreditinstituten	106.969	46.180	73.327
<b>Summe AKTIVA</b>	<b>2.620.887</b>	<b>2.718.176</b>	<b>2.663.504</b>

<b>PASSIVA</b>	<b>2007</b>	<b>2008</b>	<b>2009</b>
<b>A. Eigenkapital</b>	<b>1.204.677</b>	<b>1.204.610</b>	<b>1.265.746</b>
I. Stammkapital	1.030.000	1.030.000	1.030.000
II. Rücklagen	169.358	174.677	174.677
III. Gewinn/Verlust	5.319	-67	61.068
<b>B. Empfangene Ertragszuschüsse</b>	<b>466.641</b>	<b>439.617</b>	<b>415.632</b>
<b>C. Rückstellungen</b>	<b>131.578</b>	<b>153.693</b>	<b>197.576</b>
<b>D. Verbindlichkeiten</b>	<b>817.991</b>	<b>920.256</b>	<b>784.550</b>
<b>Summe PASSIVA</b>	<b>2.620.887</b>	<b>2.718.176</b>	<b>2.663.504</b>

### 6.1.3 Kennzahlen

<b>Vermögenslage:</b>	<b>2007</b>	<b>2008</b>	<b>2009</b>
<b>Anlagenintensität</b> (Anlagevermögen : Bilanzsumme * 100)	88,81	90,97	90,30
<b>Umlaufintensität</b> (Umlaufvermögen : Bilanzsumme * 100)	11,19	9,03	9,70

<b>Finanzlage:</b>	<b>2007</b>	<b>2008</b>	<b>2009</b>
<b>Eigenkapitalquote</b> (Eigenkapital : Bilanzsumme * 100)	63,77	60,49	63,13
<b>Fremdkapitalquote</b> (Fremdkapital : Bilanzsumme * 100)	36,23	39,51	36,87

<b>Ertragslage:</b>	<b>2007</b>	<b>2008</b>	<b>2009</b>
<b>Umsatzrentabilität</b> (Gewinn/Verlust : Umsatz * 100)	0,79	-0,01	7,90
<b>Eigenkapitalrentabilität</b> (Gewinn/Verlust : Eigenkapital * 100)	0,44	-0,01	4,82

## 6.2 Kalldorfer Sattel Wassergesellschaft mbH

### 6.2.1 Unternehmensdaten

<b>Sitz der Gesellschaft</b>	Uferstraße 36 - 44, 32108 Bad Salzuflen
<b>Beteiligungsverhältnis</b>	Gemeinde Kalletal zu 10 % mit 2.500,00 EUR
<b>Gesellschaftszweck</b>	Gegenstand des Unternehmens ist die Nutzung des Wasseraufkommens im Gebiet des Kalldorfer Sattels (Höhenzug in der Gemeinde Kalletal) zur Versorgung der Gemeinden der beteiligten Gesellschaften sowie Dritter mit Trinkwasser
<b>Rechtsform</b>	<b>Gesellschaft mit beschränkter Haftung</b>
<b>Gesellschaftervertrag</b>	vom 31.10.2002
<b>Gesellschaftskapital</b>	25.000,00 EUR
<b>Gesellschafterversammlung</b>	In die Gesellschafterversammlung entsenden die drei Gesellschafter (Stadtwerke Bad Salzuflen GmbH, Stadtwerke Herford GmbH und Gemeinde Kalletal – Wasserwerk) jeweils drei Vertreter, Vorsitzender ist Heinz Bonke
<b>Geschäftsführung</b>	Volker Stammer (Stadtwerke Bad Salzuflen GmbH), Horst Petring (Stadtwerke Herford GmbH), Heino Block (Gemeinde Kalletal)
<b>Anzahl der Mitarbeiter</b>	Die Gesellschaft beschäftigt kein eigenes Personal
<b>Ziel der Gemeinde Kalletal</b>	Dauerhafte Sicherung der Trink- und Brauchwasserversorgung im Gebiet der Gemeinde Kalletal

## 6.2.2 Bilanzentwicklung

<b>AKTIVA</b>	<b>2007</b>	<b>2008</b>	<b>2009</b>
<b>A. Anlagevermögen</b>	<b>5.881.798</b>	<b>5.643.127</b>	<b>5.404.456</b>
I. Sachanlagen	5.881.798	5.643.127	5.404.456
<b>B. Umlaufvermögen</b>	<b>244.976</b>	<b>383.321</b>	<b>437.057</b>
I. Forderungen und sonstige Vermögensgegenstände	166.934	54.037	162.863
II. Kassenbestand, Bundesbankguthaben, Guthaben bei Kreditinstituten und Schecks	78.041	329.284	274.194
<b>Summe AKTIVA</b>	<b>6.126.773</b>	<b>6.026.448</b>	<b>5.841.513</b>

<b>PASSIVA</b>	<b>2007</b>	<b>2008</b>	<b>2009</b>
<b>A. Eigenkapital</b>	<b>1.982.581</b>	<b>1.986.000</b>	<b>1.986.000</b>
I. Gezeichnetes Kapital	25.000	25.000	25.000
II. Kapitalrücklagen	1.961.000	1.961.000	1.961.000
III. Verlustvortrag	0	-3.419	0
IV. Jahresfehlbetrag/-überschuss	-3.419	3.419	0
<b>B. Rückstellungen</b>	<b>57.980</b>	<b>35.890</b>	<b>6.740</b>
<b>C. Verbindlichkeiten</b>	<b>4.086.212</b>	<b>4.004.558</b>	<b>3.848.773</b>
<b>Summe PASSIVA</b>	<b>6.126.773</b>	<b>6.026.448</b>	<b>5.841.513</b>

### 6.2.3 Kennzahlen

<b>Vermögenslage:</b>	<b>2007</b>	<b>2008</b>	<b>2009</b>
<b>Anlagenintensität</b> (Anlagevermögen : Bilanzsumme * 100)	96,00	93,64	92,52
<b>Umlaufintensität</b> (Umlaufvermögen : Bilanzsumme * 100)	4,00	6,36	7,48

<b>Finanzlage:</b>	<b>2007</b>	<b>2008</b>	<b>2009</b>
<b>Eigenkapitalquote</b> (Eigenkapital : Bilanzsumme * 100)	32,36	32,95	34,00
<b>Fremdkapitalquote</b> (Fremdkapital : Bilanzsumme * 100)	67,64	67,05	66,00

<b>Ertragslage:</b>	<b>2007</b>	<b>2008</b>	<b>2009</b>
<b>Umsatzrentabilität</b> (Gewinn/Verlust : Umsatz * 100)	-0,46	0,49	0,00
<b>Eigenkapitalrentabilität</b> (Gewinn/Verlust : Eigenkapital * 100)	-0,17	0,17	0,00

## 6.3 Abfallbeseitigungs GmbH Lippe - ABG

### 6.3.1 Unternehmensdaten

<b>Sitz der Gesellschaft</b>	Zur Maibolte 20, 32657 Lemgo
<b>Beteiligungsverhältnis</b>	Gemeinde Kalletal zu 3,6 % mit 7.200,00 EUR
<b>Gesellschaftszweck</b>	Gegenstand des Unternehmens ist die Erfüllung der Aufgaben, die den Gesellschaftern nach den jeweils geltenden Abfallgesetzen des Bundes und des Landes NRW obliegen sowie dazugehörige und ähnliche Geschäfte, insbesondere auf dem Gebiet des Umweltschutzes
<b>Rechtsform</b>	<b>Gesellschaft mit beschränkter Haftung</b>
<b>Gesellschaftervertrag</b>	vom 31.05.1974
<b>Gesellschaftskapital</b>	200.000,00 EUR
<b>Gesellschafterversammlung</b>	In der Gesellschafterversammlung sind 17 Gesellschafter (Kreis Lippe + 16 kreisangehörige Kommunen) stimmberechtigt
<b>Geschäftsführung</b>	Ulrich Frohmann und Berthold Lockstedt
<b>Anzahl der Mitarbeiter</b>	14 Angestellte, 9 gewerbliche Mitarbeiter, 3 Aushilfen
<b>Aufsichtsrat</b>	26 Mitglieder, Vorsitz durch Landrat Friedel Heuwinkel
<b>Ziel der Gemeinde Kalletal</b>	Ziel ist es, eine ordnungsgemäße Abfallbeseitigung im Rahmen der Daseinsvorsorge und im regionalen Verbund zu gewährleisten

### 6.3.2 Bilanzentwicklung

<b>AKTIVA</b>	<b>2007</b>	<b>2008</b>	<b>2009</b>
<b>A. Anlagevermögen</b>	<b>59.833.654</b>	<b>59.360.314</b>	<b>62.552.915</b>
I. Immaterielle Vermögensgegenstände	6	6	6
II. Sachanlagen	9.056.278	8.260.879	7.436.944
III. Finanzanlagen	50.777.371	51.099.430	55.115.965
<b>B. Umlaufvermögen</b>	<b>10.119.120</b>	<b>8.957.669</b>	<b>7.428.417</b>
I. Vorräte	149.321	134.852	115.707
II. Forderungen und sonstige Vermögensgegenstände	4.378.977	5.169.353	5.797.545
III. Kassenbestand, Guthaben bei Kreditinstituten	5.590.821	3.653.465	1.515.165
<b>C. Rechnungsabgrenzungsposten</b>	<b>21.562</b>	<b>20.703</b>	<b>19.941</b>
<b>Summe AKTIVA</b>	<b>69.974.336</b>	<b>68.338.686</b>	<b>70.001.273</b>

<b>PASSIVA</b>	<b>2007</b>	<b>2008</b>	<b>2009</b>
<b>A. Eigenkapital</b>	<b>10.981.748</b>	<b>10.507.737</b>	<b>11.557.205</b>
I. Gezeichnetes Kapital	200.000	200.000	200.000
II. Gewinnrücklagen	9.827.924	9.272.924	9.272.924
III. Gewinnvortrag	2.326.004	953.824	479.813
IV. Jahresfehlbetrag/Jahresüberschuss	-1.372.180	80.989	1.604.468
<b>B. Rückstellungen</b>	<b>56.204.704</b>	<b>55.779.988</b>	<b>53.508.359</b>
<b>C. Verbindlichkeiten</b>	<b>2.787.884</b>	<b>2.050.961</b>	<b>4.935.709</b>
<b>Summe PASSIVA</b>	<b>69.974.336</b>	<b>68.338.686</b>	<b>70.001.273</b>

### 6.3.3 Kennzahlen

<b>Vermögenslage:</b>	<b>2007</b>	<b>2008</b>	<b>2009</b>
<b>Anlagenintensität</b> (Anlagevermögen : Bilanzsumme * 100)	<b>85,51</b>	<b>86,86</b>	<b>89,36</b>
<b>Umlaufintensität</b> (Umlaufvermögen : Bilanzsumme * 100)	<b>14,46</b>	<b>13,11</b>	<b>10,61</b>

<b>Finanzlage:</b>	<b>2007</b>	<b>2008</b>	<b>2009</b>
<b>Eigenkapitalquote</b> (Eigenkapital : Bilanzsumme * 100)	<b>15,69</b>	<b>15,38</b>	<b>16,51</b>
<b>Fremdkapitalquote</b> (Fremdkapital : Bilanzsumme * 100)	<b>84,31</b>	<b>84,62</b>	<b>83,49</b>

<b>Ertragslage:</b>	<b>2007</b>	<b>2008</b>	<b>2009</b>
<b>Umsatzrentabilität</b> (Gewinn/Verlust : Umsatz * 100)	<b>-81,44</b>	<b>6,09</b>	<b>129,53</b>
<b>Eigenkapitalrentabilität</b> (Gewinn/Verlust : Eigenkapital * 100)	<b>-12,50</b>	<b>0,77</b>	<b>13,88</b>



## 6.4 Gesellschaft für Abfallentsorgung Lippe mbH – GAL

### 6.4.1 Unternehmensdaten

<b>Sitz der Gesellschaft</b>	Zum Alten Fluß 8, 32657 Lemgo
<b>Beteiligungsverhältnis</b>	Gemeinde Kalletal zu 2,2 % mit 4.400,00 EUR
<b>Gesellschaftszweck</b>	Erbringung sämtlicher im Rahmen der Abfallentsorgung anfallender und damit zusammenhängender Leistungen
<b>Rechtsform</b>	<b>Gesellschaft mit beschränkter Haftung</b>
<b>Gesellschaftervertrag</b>	vom 30.06.2004
<b>Gesellschaftskapital</b>	200.000,00 EUR
<b>Gesellschafter</b>	In der Gesellschafterversammlung sind 17 Gesellschafter (Kreis Lippe, 15 kreisangehörige Kommunen und die GbR MVA Bielefeld-Herford GmbH/Tönsmeier Entsorgung GmbH & Co. KG) stimmberechtigt
<b>Aufsichtsrat</b>	11 Mitglieder, Vorsitzende Landrat Friedel Heuwinkel
<b>Geschäftsführung</b>	Berthold Lockstedt und Lars Helmer
<b>Anzahl der Mitarbeiter</b>	Durchschnittlich im Geschäftsjahr 11 gewerbliche Mitarbeiter
<b>Ziel der Gemeinde Kalletal</b>	Ziel ist es, eine ordnungsgemäße Abfallbeseitigung im Rahmen der Daseinsvorsorge und im regionalen Verbund zu gewährleisten

## 6.4.2 Bilanzentwicklung

<b>AKTIVA</b>	<b>2007</b>	<b>2008</b>	<b>2009</b>
<b>A. Anlagevermögen</b>	<b>24.138</b>	<b>842.318</b>	<b>932.470</b>
I. Sachanlagen	24.138	842.318	932.470
<b>B. Umlaufvermögen</b>	<b>3.067.622</b>	<b>2.529.555</b>	<b>2.227.685</b>
I. Vorräte	107.880	109.700	119.300
II. Forderungen und sonstige Vermögensgegenstände	2.705.338	2.216.868	1.901.937
III. Kassenbestand, Guthaben bei Kreditinstituten	254.405	202.987	206.449
<b>C. Rechnungsabgrenzungsposten</b>	<b>5.841</b>	<b>6.935</b>	<b>0</b>
<b>Summe AKTIVA</b>	<b>3.097.601</b>	<b>3.378.808</b>	<b>3.160.155</b>

<b>PASSIVA</b>	<b>2007</b>	<b>2008</b>	<b>2009</b>
<b>A. Eigenkapital</b>	<b>928.954</b>	<b>566.187</b>	<b>769.816</b>
I. Gezeichnetes Kapital	200.000	200.000	200.000
II. Andere Gewinnrücklagen	553.808	228.954	366.187
III. Jahresüberschuss	175.146	137.233	203.629
<b>B. Rückstellungen</b>	<b>439.800</b>	<b>505.400</b>	<b>545.660</b>
<b>C. Verbindlichkeiten</b>	<b>1.728.847</b>	<b>2.307.220</b>	<b>1.844.679</b>
<b>Summe PASSIVA</b>	<b>3.097.601</b>	<b>3.378.808</b>	<b>3.160.155</b>

### 6.4.3 Kennzahlen

<b>Vermögenslage:</b>	<b>2007</b>	<b>2008</b>	<b>2009</b>
<b>Anlagenintensität</b> (Anlagevermögen : Bilanzsumme * 100)	<b>0,78</b>	<b>24,93</b>	<b>29,51</b>
<b>Umlaufintensität</b> (Umlaufvermögen : Bilanzsumme * 100)	<b>99,03</b>	<b>74,87</b>	<b>70,49</b>

<b>Finanzlage:</b>	<b>2007</b>	<b>2008</b>	<b>2009</b>
<b>Eigenkapitalquote</b> (Eigenkapital : Bilanzsumme * 100)	<b>29,99</b>	<b>16,76</b>	<b>24,36</b>
<b>Fremdkapitalquote</b> (Fremdkapital : Bilanzsumme * 100)	<b>70,01</b>	<b>83,24</b>	<b>75,64</b>

<b>Ertragslage:</b>	<b>2007</b>	<b>2008</b>	<b>2009</b>
<b>Umsatzrentabilität</b> (Gewinn/Verlust : Umsatz * 100)	<b>1,63</b>	<b>1,39</b>	<b>1,38</b>
<b>Eigenkapitalrentabilität</b> (Gewinn/Verlust : Eigenkapital * 100)	<b>18,85</b>	<b>24,24</b>	<b>26,45</b>

## 6.5 Kommunale Verkehrsgesellschaft Lippe mbH – KVG

### 6.5.1 Unternehmensdaten

<b>Sitz der Gesellschaft</b>	Felix-Fechenbach-Straße 5, 32756 Detmold
<b>Beteiligungsverhältnis</b>	Gemeinde Kalletal zu 2,2 % mit 1.124,84 EUR
<b>Gesellschaftszweck</b>	Die Gesellschaft verfolgt gemäß § 2 des Gesellschaftervertrages das Hauptziel, als kommunale Planungs- und Organisationsgesellschaft gemäß § 3 Regionalisierungsgesetz NRW, eine angemessene Verkehrsbedienung im öffentlichen Personennahverkehr durch ein flächendeckendes, bedarfsgerechtes Verkehrssystem sicherzustellen und das Angebot weiterzuentwickeln
<b>Rechtsform</b>	<b>Gesellschaft mit beschränkter Haftung</b>
<b>Gesellschaftervertrag</b>	vom 30.01.1996
<b>Gesellschaftskapital</b>	100.000,00 DM (51.129,19 EUR)
<b>Geschäftsführung</b>	Dipl.-Ing. Achim Oberwörmeier
<b>Gesellschafterversammlung</b>	In der Gesellschafterversammlung sind 17 Gesellschafter (Kreis Lippe + 16 kreisangehörige Kommunen) stimmberechtigt
<b>Aufsichtsrat</b>	Gemäß § 8 des Gesellschaftervertrags hat die Gesellschaft einen Aufsichtsrat, der aus neun Mitgliedern und neun Stellvertretern besteht, Vorsitzender ist Dr. Lucas Heumann
<b>Anzahl der Mitarbeiter</b>	4 Vollzeitkräfte, 4 Teilzeitkräfte, 13 Aushilfskräfte
<b>Ziel der Gemeinde Kalletal</b>	Ziel ist ein überregionales, flächendeckendes und bedarfsgerechtes Verkehrssystem (ÖPNV-Angebot)

## 6.5.2 Bilanzentwicklung

<b>AKTIVA</b>	<b>2007</b>	<b>2008</b>	<b>2009</b>
<b>A. Anlagevermögen</b>	<b>81.140</b>	<b>96.752</b>	<b>99.254</b>
I. Immaterielle Vermögensgegenstände	70.739	74.915	74.361
II. Sachanlagen	10.402	21.838	24.894
<b>B. Umlaufvermögen</b>	<b>1.213.996</b>	<b>1.214.236</b>	<b>1.078.182</b>
I. Vorräte	4.568	15.573	47.321
II. Forderungen und sonstige Vermögensgegenstände	173.204	42.688	135.371
III. Kassenbestand, Guthaben bei Kreditinstituten	1.036.224	1.155.975	895.490
<b>C. Rechnungsabgrenzungsposten</b>	<b>6.290</b>	<b>5.192</b>	<b>5.814</b>
<b>Summe AKTIVA</b>	<b>1.301.426</b>	<b>1.316.180</b>	<b>1.183.250</b>

<b>PASSIVA</b>	<b>2007</b>	<b>2008</b>	<b>2009</b>
<b>A. Eigenkapital</b>	<b>43.169</b>	<b>50.851</b>	<b>100.676</b>
I. Gezeichnetes Kapital	51.129	51.129	51.129
II. Gewinnvortrag	21.235	-7.961	-278
III. Jahresfehlbetrag/-überschuss	-29.196	7.682	49.825
<b>B. Rückstellungen</b>	<b>32.450</b>	<b>41.700</b>	<b>57.247</b>
<b>C. Verbindlichkeiten</b>	<b>1.172.734</b>	<b>1.174.990</b>	<b>999.146</b>
<b>D. Rechnungsabgrenzungsposten</b>	<b>53.074</b>	<b>48.640</b>	<b>26.181</b>
<b>Summe PASSIVA</b>	<b>1.301.426</b>	<b>1.316.180</b>	<b>1.183.250</b>

### 6.5.3 Kennzahlen

<b>Vermögenslage:</b>	<b>2007</b>	<b>2008</b>	<b>2009</b>
<b>Anlagenintensität</b> (Anlagevermögen : Bilanzsumme * 100)	6,23	7,35	8,39
<b>Umlaufintensität</b> (Umlaufvermögen : Bilanzsumme * 100)	93,28	92,25	91,12

<b>Finanzlage:</b>	<b>2007</b>	<b>2008</b>	<b>2009</b>
<b>Eigenkapitalquote</b> (Eigenkapital : Bilanzsumme * 100)	3,32	3,86	8,51
<b>Fremdkapitalquote</b> (Fremdkapital : Bilanzsumme * 100)	92,60	92,44	89,28

<b>Ertragslage:</b>	<b>2007</b>	<b>2008</b>	<b>2009</b>
<b>Umsatzrentabilität</b> (Gewinn/Verlust : Umsatz * 100)	-5,84	1,57	8,02
<b>Eigenkapitalrentabilität</b> (Gewinn/Verlust : Eigenkapital * 100)	-67,63	15,11	49,49

## 6.6 Wassergesellschaft Kalldorfer Sattel GbR

### 6.6.1 Unternehmensdaten

<b>Sitz der Gesellschaft</b>	Uferstraße 36 - 44, 32108 Bad Salzuflen
<b>Beteiligungsverhältnis</b>	Gemeinde Kalletal zu 20 % mit 144.854,67 EUR
<b>Gesellschaftszweck</b>	Erschließung des Wasseraufkommens des Kalldorfer Sattels (Höhenzug in der Gemeinde Kalletal, in dessen Bereich gewinnbare Trinkwassermengen vermutet werden) zur Trinkwasserversorgung in den vertragsschließenden Gemeinden. Die Vertragsparteien bereiten alle für die Bewilligung eines Wasserrechtes erforderlichen Maßnahmen vor und erwägen, diese einem Dritten zur Nutzung zu überlassen.
<b>Rechtsform</b>	<b>Gesellschaft des bürgerlichen Rechts</b>
<b>Gesellschaftervertrag</b>	gültig in der Fassung vom 20.11.1996
<b>Gesellschaftskapital</b>	724.273,34 EUR
<b>Gesellschafterversammlung</b>	In die Gesellschafterversammlung entsenden die drei Gesellschafter (Stadtwerke Bad Salzuflen GmbH, Stadtwerke Herford GmbH und Gemeinde Kalletal) jeweils drei Vertreter
<b>Geschäftsführung</b>	Stadtwerke Bad Salzuflen GmbH, vertreten durch Herrn Volker Stammer
<b>Anzahl der Mitarbeiter</b>	Die Gesellschaft beschäftigt kein eigenes Personal
<b>Ziel der Gemeinde Kalletal</b>	Dauerhafte Sicherung der Trink- und Brauchwasserversorgung im Gebiet der Gemeinde Kalletal

## 6.6.2 Bilanzentwicklung

<b>AKTIVA</b>	<b>2007</b>	<b>2008</b>	<b>2009</b>
<b>A. Anlagevermögen</b>	<b>724.273</b>	<b>724.273</b>	<b>724.273</b>
I. Immaterielle Vermögensgegenstände	671.083	671.083	671.083
II. Sachanlagen	53.191	53.191	53.191
<b>B. Umlaufvermögen</b>	<b>86.880</b>	<b>83.141</b>	<b>94.567</b>
I. Forderungen und sonstige Vermögensgegenstände	77.794	78.066	74.947
II. Kassenbestand und Guthaben bei Kreditinstituten	9.085	5.075	19.620
<b>Summe AKTIVA</b>	<b>811.153</b>	<b>807.415</b>	<b>818.841</b>

<b>PASSIVA</b>	<b>2007</b>	<b>2008</b>	<b>2009</b>
<b>A. Eigenkapital</b>	<b>724.273</b>	<b>724.273</b>	<b>724.273</b>
I. Gezeichnetes Kapital	724.273	724.273	724.273
II. Jahresüberschuss/-fehlbetrag	0	0	0
<b>B. Rückstellungen</b>	<b>1.000</b>	<b>1.000</b>	<b>1.000</b>
<b>C. Verbindlichkeiten</b>	<b>85.880</b>	<b>82.141</b>	<b>93.567</b>
<b>Summe PASSIVA</b>	<b>811.153</b>	<b>807.415</b>	<b>818.841</b>



### 6.6.3 Kennzahlen

<b>Vermögenslage:</b>	<b>2007</b>	<b>2008</b>	<b>2009</b>
<b>Anlagenintensität</b> (Anlagevermögen : Bilanzsumme * 100)	89,29	89,70	88,45
<b>Umlaufintensität</b> (Umlaufvermögen : Bilanzsumme * 100)	10,71	10,30	11,55

<b>Finanzlage:</b>	<b>2007</b>	<b>2008</b>	<b>2009</b>
<b>Eigenkapitalquote</b> (Eigenkapital : Bilanzsumme * 100)	89,29	89,70	88,45
<b>Fremdkapitalquote</b> (Fremdkapital : Bilanzsumme * 100)	10,71	10,30	11,55

<b>Ertragslage:</b>	<b>2007</b>	<b>2008</b>	<b>2009</b>
<b>Umsatzrentabilität</b> (Gewinn/Verlust : Umsatz * 100)	0,00	0,00	0,00
<b>Eigenkapitalrentabilität</b> (Gewinn/Verlust : Eigenkapital * 100)	0,00	0,00	0,00

## 6.7 Lippe Tourismus & Marketing AG – LTM

### 6.7.1 Unternehmensdaten

<b>Sitz der Gesellschaft</b>	Felix-Fechenbach-Straße 5, 32756 Detmold
<b>Beteiligungsverhältnis</b>	Gemeinde Kalletal zu 0,15 % mit 74,00 EUR
<b>Gesellschaftszweck</b>	Schaffung eines einheitlichen Marketings für Wirtschaft, Tourismus, Bildung und Kultur in der Region Lippe durch feste Aufgaben und durch spezielle Maßnahmen und Projekte
<b>Rechtsform</b>	<b>Aktiengesellschaft</b>
<b>Gesellschaftervertrag</b>	vom 12.02.2003
<b>Gesellschaftskapital</b>	57.451,00 EUR in vinkulierten Namensaktien zu jeweils 1,00 EUR
<b>Geschäftsleitung</b>	Frank Schäfer und Dr. Bernd Schabbing, seit 01.07.2007
<b>Aufsichtsrat</b>	9 Mitglieder, Vorsitzender Landrat Friedel Heuwinkelel
<b>Hauptversammlung</b>	Von den stimmberechtigten Aktionären halten 51 % die Wirtschaft und 49 % die öffentliche Hand
<b>Mitarbeiter</b>	4 Vollzeit- und 5 Teilzeitkräfte, 1 Auszubildende, 5 weitere Auszubildende werden über die Vereine CAL und LIFT beschäftigt
<b>Ziel der Gemeinde Kalletal</b>	Ziel ist es, die Gemeinde Kalletal in ein einheitliches Marketing für Wirtschaft, Tourismus, Bildung und Kultur in der Region Lippe einzubinden

## 6.7.2 Bilanzentwicklung

<b>AKTIVA</b>	<b>2007</b>	<b>2008</b>	<b>2009</b>
<b>A. Anlagevermögen</b>	<b>33.342</b>	<b>52.011</b>	<b>60.548</b>
I. Immaterielle Vermögensgegenstände	0	13.425	15.700
II. Sachanlagen	33.342	38.586	44.848
<b>B. Umlaufvermögen</b>	<b>219.316</b>	<b>260.853</b>	<b>365.639</b>
I. Vorräte	13.933	15.862	32.058
II. Forderungen und sonstige Vermögensgegenstände	66.798	132.292	192.005
III. Kassenbestand, Bundesbankguthaben, Guthaben bei Kreditinstituten und Schecks	138.585	112.698	141.576
<b>C. Rechnungsabgrenzungsposten</b>	<b>12.324</b>	<b>8.591</b>	<b>8.916</b>
<b>Summe AKTIVA</b>	<b>264.982</b>	<b>321.455</b>	<b>435.103</b>

<b>PASSIVA</b>	<b>2007</b>	<b>2008</b>	<b>2009</b>
<b>A. Eigenkapital</b>	<b>70.104</b>	<b>98.595</b>	<b>102.071</b>
I. Gezeichnetes Kapital	57.451	57.451	57.451
II. Kapitalrücklage	12.653	41.144	44.620
III. Bilanzgewinn	0	0	0
<b>B. Sonderposten mit Rücklagenanteil</b>	<b>27.833</b>	<b>28.928</b>	<b>25.622</b>
<b>C. Rückstellungen</b>	<b>54.427</b>	<b>65.068</b>	<b>95.800</b>
<b>D. Verbindlichkeiten</b>	<b>112.618</b>	<b>128.264</b>	<b>210.346</b>
<b>E. Rechnungsabgrenzungsposten</b>	<b>0</b>	<b>600</b>	<b>1.264</b>
<b>Summe PASSIVA</b>	<b>264.982</b>	<b>321.455</b>	<b>435.103</b>

### 6.7.3 Kennzahlen

<b>Vermögenslage:</b>	<b>2007</b>	<b>2008</b>	<b>2009</b>
<b>Anlagenintensität</b> (Anlagevermögen : Bilanzsumme * 100)	<b>12,58</b>	<b>16,18</b>	<b>13,92</b>
<b>Umlaufintensität</b> (Umlaufvermögen : Bilanzsumme * 100)	<b>82,77</b>	<b>81,15</b>	<b>84,04</b>

<b>Finanzlage:</b>	<b>2007</b>	<b>2008</b>	<b>2009</b>
<b>Eigenkapitalquote</b> (Eigenkapital : Bilanzsumme * 100)	<b>31,71</b>	<b>35,17</b>	<b>26,40</b>
<b>Fremdkapitalquote</b> (Fremdkapital : Bilanzsumme * 100)	<b>68,29</b>	<b>64,64</b>	<b>73,31</b>

<b>Ertragslage:</b>	<b>2007</b>	<b>2008</b>	<b>2009</b>
<b>Umsatzrentabilität</b> (Gewinn/Verlust : Umsatz * 100)	<b>0,00</b>	<b>0,00</b>	<b>0,00</b>
<b>Eigenkapitalrentabilität</b> (Gewinn/Verlust : Eigenkapital * 100)	<b>0,00</b>	<b>0,00</b>	<b>0,00</b>

## 6.8 Kommunales Rechenzentrum Minden-Ravensberg/Lippe – KRZ

### 6.8.1 Unternehmensdaten

<b>Sitz der Gesellschaft</b>	Am Lindenhaus 21, 32657 Lemgo
<b>Beteiligungsverhältnis</b>	Mitglied im Zweckverband
<b>Gesellschaftszweck</b>	Gegenstand des KRZ ist es, den Verbandsmitgliedern die im Rahmen der technikunterstützten Informationsverarbeitung geforderten Dienstleistungen zu erbringen
<b>Rechtsform</b>	Zweckverband
<b>Verbandssatzung</b>	vom 25.11.1988, letzte Änderung 13.12.2001
<b>Stammkapital</b>	nicht in der Verbandssatzung festgelegt
<b>Verbandsversammlung</b>	jeweils 1 Vertreter der Verbandsmitglieder
<b>Verwaltungsrat</b>	23 Mitglieder, Vorsitzender Bürgermeister Gert Klaus
<b>Verbandsvorsteher</b>	Bürgermeister Reinhard Jasper
<b>Geschäftsführer</b>	Reinhold Harnisch, Wolfgang Scherer (seit 10/2007)
<b>Anzahl der Mitarbeiter</b>	164
<b>Ziel der Gemeinde Kalletal</b>	Ziel der Gemeinde Kalletal ist es, einen hohen einheitlichen Standard bei der technikunterstützten Informationsverarbeitung unter Ausnutzung von Synergieeffekten zu erreichen

## 6.8.2 Bilanzentwicklung

<b>AKTIVA</b>	<b>2007</b>	<b>2008</b>	<b>2009</b>
<b>A. Anlagevermögen</b>	<b>9.893.154</b>	<b>9.133.343</b>	<b>9.349.942</b>
I. Immaterielle Vermögensgegenstände	3.463.099	3.070.541	2.972.837
II. Sachanlagen	6.430.055	5.966.783	6.281.086
III. Finanzanlagen	0	96.019	96.019
<b>B. Umlaufvermögen</b>	<b>5.485.476</b>	<b>4.616.675</b>	<b>5.301.937</b>
I. Vorräte	31.068	36.095	58.535
II. Forderungen und sonstige Vermögensgegenstände	4.066.571	3.560.106	3.194.225
III. Kassenbestand, Guthaben bei Kreditinstituten	1.387.837	1.020.474	2.049.176
<b>C. Rechnungsabgrenzungsposten</b>	<b>1.263.166</b>	<b>1.439.921</b>	<b>1.317.088</b>
<b>Summe AKTIVA</b>	<b>16.641.795</b>	<b>15.189.939</b>	<b>15.968.967</b>

<b>PASSIVA</b>	<b>2007</b>	<b>2008</b>	<b>2009</b>
<b>A. Eigenkapital</b>	<b>2.906.451</b>	<b>3.248.312</b>	<b>3.499.772</b>
I. Rücklagen	2.698.227	2.906.451	3.248.312
II. Gewinn/Verlust	208.224	341.861	251.460
<b>B. Rückstellungen</b>	<b>4.574.873</b>	<b>5.282.592</b>	<b>6.362.581</b>
<b>C. Verbindlichkeiten</b>	<b>9.083.049</b>	<b>6.606.722</b>	<b>5.991.039</b>
<b>D. Rechnungsabgrenzungsposten</b>	<b>77.423</b>	<b>52.313</b>	<b>115.574</b>
<b>Summe PASSIVA</b>	<b>16.641.795</b>	<b>15.189.939</b>	<b>15.968.967</b>

### 6.8.3 Kennzahlen

<b>Vermögenslage:</b>	<b>2007</b>	<b>2008</b>	<b>2009</b>
<b>Anlagenintensität</b> (Anlagevermögen : Bilanzsumme * 100)	59,45	60,13	58,55
<b>Umlaufintensität</b> (Umlaufvermögen : Bilanzsumme * 100)	32,96	30,39	33,20

<b>Finanzlage:</b>	<b>2007</b>	<b>2008</b>	<b>2009</b>
<b>Eigenkapitalquote</b> (Eigenkapital : Bilanzsumme * 100)	17,46	21,38	21,92
<b>Fremdkapitalquote</b> (Fremdkapital : Bilanzsumme * 100)	82,07	78,27	77,36

<b>Ertragslage:</b>	<b>2007</b>	<b>2008</b>	<b>2009</b>
<b>Umsatzrentabilität</b> (Gewinn/Verlust : Umsatz * 100)	0,89	1,43	0,98
<b>Eigenkapitalrentabilität</b> (Gewinn/Verlust : Eigenkapital * 100)	7,16	10,52	7,19

## 6.9 Abfallwirtschaftsverband Lippe - AWV

### 6.9.1 Unternehmensdaten

<b>Sitz der Gesellschaft</b>	Felix-Fechenbach-Straße 5, 32756 Detmold
<b>Beteiligungsverhältnis</b>	Mitglied im Zweckverband
<b>Gesellschaftszweck</b>	Übernahme der Abfallentsorgung für die Verbandsmitglieder, insbesondere Übernahme und Durchführung von Einsammlung und Transport, sowie der Behandlung, Verwertung und Beseitigung der im Verbandsgebiet anfallenden Abfälle
<b>Rechtsform</b>	Zweckverband
<b>Verbandssatzung</b>	vom 30.04.2002
<b>Stammkapital</b>	200.000,00 EUR
<b>Verbandsversammlung</b>	46 Vertreter der Verbandsmitglieder
<b>Verwaltungsrat</b>	23 Vertreter der Verbandsmitglieder, Vorsitz Verbandsvorsteher
<b>Verbandsvorsteher</b>	Landrat Friedel Heuwinkel
<b>Anzahl der Mitarbeiter</b>	kein eigenes Personal
<b>Ziel der Gemeinde Kalletal</b>	Ziel ist es, eine ordnungsgemäße Abfallbeseitigung im Rahmen der Daseinsvorsorge und im regionalen Verbund zu gewährleisten



## 6.9.2 Bilanzentwicklung

<b>AKTIVA</b>	<b>2007</b>	<b>2008</b>	<b>2009</b>
<b>A. Anlagevermögen</b>	<b>0</b>	<b>857</b>	<b>642</b>
I. Immaterielle Vermögensgegenstände	0	0	0
II. Sachanlagen	0	857	642
III. Finanzanlagen	0	0	0
<b>B. Umlaufvermögen</b>	<b>8.435.002</b>	<b>8.951.475</b>	<b>7.476.279</b>
I. Vorräte	0	0	0
II. Forderungen und sonstige Vermögensgegenstände	289.233	528.072	828.760
III. Wertpapiere des Umlaufvermögens	0	0	0
IV. Liquide Mittel	8.145.768	8.423.403	6.647.520
<b>C. Rechnungsabgrenzungsposten</b>	<b>0</b>	<b>0</b>	<b>0</b>
<b>Summe AKTIVA</b>	<b>8.435.002</b>	<b>8.952.332</b>	<b>7.476.922</b>

<b>PASSIVA</b>	<b>2007</b>	<b>2008</b>	<b>2009</b>
<b>A. Eigenkapital</b>	<b>6.609.210</b>	<b>7.900.692</b>	<b>6.732.810</b>
I. Allgemeine Rücklage	4.005.934	4.946.262	5.574.544
II. Sonderrücklagen	0	0	0
III. Ausgleichsrücklage	1.662.948	1.662.948	1.662.948
IV. Jahresüberschuss/-fehlbetrag	940.328	1.291.482	-504.682
<b>B. Sonderposten</b>	<b>0</b>	<b>0</b>	<b>0</b>
<b>C. Rückstellungen</b>	<b>1.807.452</b>	<b>620.275</b>	<b>263.223</b>
<b>D. Verbindlichkeiten</b>	<b>18.340</b>	<b>431.365</b>	<b>480.889</b>
<b>E. Rechnungsabgrenzungsposten</b>	<b>0</b>	<b>0</b>	<b>0</b>
<b>Summe PASSIVA</b>	<b>8.435.002</b>	<b>8.952.332</b>	<b>7.476.922</b>

### 6.9.3 Kennzahlen

<b>Vermögenslage:</b>	<b>2007</b>	<b>2008</b>	<b>2009</b>
<b>Anlagenintensität</b> (Anlagevermögen : Bilanzsumme * 100)	0,00	0,01	0,01
<b>Umlaufintensität</b> (Umlaufvermögen : Bilanzsumme * 100)	100,00	99,99	99,99

<b>Finanzlage:</b>	<b>2007</b>	<b>2008</b>	<b>2009</b>
<b>Eigenkapitalquote</b> (Eigenkapital : Bilanzsumme * 100)	78,35	88,25	90,05
<b>Fremdkapitalquote</b> (Fremdkapital : Bilanzsumme * 100)	21,65	11,75	9,95

<b>Ertragslage:</b>	<b>2007</b>	<b>2008</b>	<b>2009</b>
<b>Umsatzrentabilität</b> (Gewinn/Verlust : Umsatz * 100)	5,39	7,20	-3,04
<b>Eigenkapitalrentabilität</b> (Gewinn/Verlust : Eigenkapital * 100)	14,23	16,35	-7,50

## 6.10 Volksbank Bad Salzuflen eG

### 6.10.1 Unternehmensdaten

<b>Sitz der Gesellschaft</b>	Schlossstraße 6 - 8, 32108 Bad Salzuflen
<b>Beteiligungsverhältnis</b>	Gemeinde Kalletal hält einen Geschäftsanteil i. H. v. 150,00 EUR
<b>Gesellschaftszweck</b>	Kreditinstitut
<b>Rechtsform</b>	eingetragene <b>G</b> enossenschaft
<b>Gründungsdatum</b>	01.01.2008 (Fusion Volksbank Nordlippe eG / Volksbank Bad Salzuflen eG)
<b>Vorstand</b>	Burkhard Krake (Vorsitzender), Wim ten Asbroek, Richard Christophelsmeier, Gerhard Kuhlemann
<b>Aufsichtsrat</b>	16 Mitglieder, Vorsitzender Prof. Dr. Rolf-Dieter Weege
<b>Versammlungen</b>	Vertreterversammlung
<b>Anzahl der Mitarbeiter</b>	112 Vollzeit- und 25 Teilzeitbeschäftigte
<b>Ziel der Gemeinde Kalletal</b>	Abwicklung von Bankgeschäften

### 6.10.2 Bilanzentwicklung

<b>AKTIVA</b>	<b>2007</b>	<b>2008</b>	<b>2009</b>
<b>A. Anlagevermögen</b>	<b>19.471.547</b>	<b>29.437.618</b>	<b>30.571.852</b>
I. Immaterielle Vermögensgegenstände	3.621	16.376	6.688
II. Sachanlagen	7.155.785	8.723.476	8.452.013
III. Finanzanlagen	12.312.141	20.697.766	22.113.151
<b>B. Umlaufvermögen</b>	<b>327.583.877</b>	<b>561.654.488</b>	<b>560.981.604</b>
I. Forderungen und sonstige Vermögensgegenstände	229.798.162	424.491.850	399.722.181
II. Kassenbestand und Guthaben bei Kreditinstituten	97.785.715	137.162.638	161.259.423
<b>C. Rechnungsabgrenzungsposten</b>	<b>104.243</b>	<b>543.628</b>	<b>588.726</b>
<b>Summe AKTIVA</b>	<b>347.159.667</b>	<b>591.635.734</b>	<b>592.142.182</b>

<b>PASSIVA</b>	<b>2007</b>	<b>2008</b>	<b>2009</b>
<b>A. Eigenkapital</b>	<b>39.253.728</b>	<b>55.851.912</b>	<b>58.231.250</b>
I. Gezeichnetes Kapital	2.488.500	5.839.502	5.718.311
II. Ergebnisrücklagen	36.180.000	49.121.200	51.240.000
III. Bilanzgewinn	585.228	891.210	1.272.939
<b>B. Fonds für allgemeine Bankrisiken</b>	<b>0</b>	<b>1.600.000</b>	<b>1.600.000</b>
<b>C. Rückstellungen</b>	<b>2.842.713</b>	<b>6.393.854</b>	<b>8.939.380</b>
<b>D. Verbindlichkeiten</b>	<b>305.006.512</b>	<b>527.259.623</b>	<b>522.877.560</b>
<b>E. Rechnungsabgrenzungsposten</b>	<b>56.714</b>	<b>530.345</b>	<b>493.992</b>
<b>Summe PASSIVA</b>	<b>347.159.667</b>	<b>591.635.734</b>	<b>592.142.182</b>

### 6.10.3 Kennzahlen

<b>Vermögenslage:</b>	<b>2007</b>	<b>2008</b>	<b>2009</b>
<b>Anlagenintensität</b> (Anlagevermögen : Bilanzsumme * 100)	5,61	4,98	5,16
<b>Umlaufintensität</b> (Umlaufvermögen : Bilanzsumme * 100)	94,36	94,93	94,74

<b>Finanzlage:</b>	<b>2007</b>	<b>2008</b>	<b>2009</b>
<b>Eigenkapitalquote</b> (Eigenkapital : Bilanzsumme * 100)	11,31	9,44	9,83
<b>Fremdkapitalquote</b> (Fremdkapital : Bilanzsumme * 100)	88,68	90,20	89,81

<b>Ertragslage:</b>	<b>2007</b>	<b>2008</b>	<b>2009</b>
<b>Umsatzrentabilität</b> (Gewinn/Verlust : Umsatz * 100)	k. A.	k. A.	k. A.
<b>Eigenkapitalrentabilität</b> (Gewinn/Verlust : Eigenkapital * 100)	1,49	1,60	2,19

## 6.11 Wohnbau Lemgo eG

### 6.11.1 Unternehmensdaten

<b>Sitz der Gesellschaft</b>	Pagenhelle 13, 32657 Lemgo
<b>Beteiligungsverhältnis</b>	Gemeinde Kalletal hält 15 Geschäftsanteile á 160,00 EUR (= 2.400,00 EUR)
<b>Gesellschaftszweck</b>	Neubau und Bewirtschaftung von Genossenschaftswohngebäuden
<b>Rechtsform</b>	eingetragene <b>G</b> enossenschaft
<b>Gründungsdatum</b>	16.09.1948
<b>Geschäftsguthaben 2007</b>	2.085.356,06 €
<b>Vorstand</b>	Thorsten Kleinebekel und Bernd Dabrock
<b>Aufsichtsrat</b>	11 Mitglieder, Vorsitzender Wolfgang Stückemann
<b>Versammlungen</b>	Vertreterversammlung und Generalversammlung
<b>Anzahl der Mitarbeiter</b>	neben 2 Vorstandsmitgliedern durchschnittlich 25 Arbeitnehmer
<b>Ziel der Gemeinde Kalletal</b>	Ziel der Gemeinde Kalletal ist es, eine angemessene Wohnraumschaffung im regionalen Verbund zu gewährleisten; in 2009 befinden sich 20 Wohneinheiten der Wohnbau Lemgo eG im Gemeindegebiet Kalletal

### 6.11.2 Bilanzentwicklung

<b>AKTIVA</b>	<b>2007</b>	<b>2008</b>	<b>2009</b>
<b>A. Anlagevermögen</b>	<b>59.425.060</b>	<b>60.481.565</b>	<b>62.166.466</b>
I. Immaterielle Vermögensgegenst.	20.441	16.823	19.844
II. Sachanlagen	59.394.674	60.458.434	62.143.212
III. Finanzanlagen	9.945	6.308	3.410
<b>B. Umlaufvermögen</b>	<b>6.566.099</b>	<b>6.976.083</b>	<b>6.759.897</b>
I. Zum Verkauf bestimmte Grundstücke und andere Vorräte	5.665.215	5.531.827	5.403.681
II. Forderungen und sonstige Vermögensgegenstände	535.668	331.144	364.780
III. Flüssige Mittel und Bausparguthaben	365.216	1.113.112	991.436
<b>C. Rechnungsabgrenzungsposten</b>	<b>1.148.927</b>	<b>1.185.576</b>	<b>1.214.082</b>
<b>Summe AKTIVA</b>	<b>67.140.085</b>	<b>68.643.224</b>	<b>70.140.445</b>

<b>PASSIVA</b>	<b>2007</b>	<b>2008</b>	<b>2009</b>
<b>A. Eigenkapital</b>	<b>26.014.142</b>	<b>26.582.143</b>	<b>27.308.081</b>
I. Geschäftsguthaben	2.215.856	2.239.265	2.332.313
II. Ergebnismrücklagen	23.712.458	24.256.183	24.890.270
III. Bilanzgewinn	85.828	86.695	85.497
<b>B. Rückstellungen</b>	<b>200.985</b>	<b>177.827</b>	<b>196.191</b>
<b>C. Verbindlichkeiten</b>	<b>40.924.958</b>	<b>41.883.254</b>	<b>42.636.174</b>
<b>Summe PASSIVA</b>	<b>67.140.085</b>	<b>68.643.224</b>	<b>70.140.445</b>

### 6.11.3 Kennzahlen

<b>Vermögenslage:</b>	<b>2007</b>	<b>2008</b>	<b>2009</b>
<b>Anlagenintensität</b> (Anlagevermögen : Bilanzsumme * 100)	88,51	88,11	88,63
<b>Umlaufintensität</b> (Umlaufvermögen : Bilanzsumme * 100)	9,78	10,16	9,64

<b>Finanzlage:</b>	<b>2007</b>	<b>2008</b>	<b>2009</b>
<b>Eigenkapitalquote</b> (Eigenkapital : Bilanzsumme * 100)	38,75	38,73	38,93
<b>Fremdkapitalquote</b> (Fremdkapital : Bilanzsumme * 100)	61,25	61,27	61,07

<b>Ertragslage:</b>	<b>2007</b>	<b>2008</b>	<b>2009</b>
<b>Umsatzrentabilität</b> (Gewinn/Verlust : Umsatz * 100)	0,77	0,77	0,74
<b>Eigenkapitalrentabilität</b> (Gewinn/Verlust : Eigenkapital * 100)	0,33	0,33	0,31



## 7 Mitgliedschaften

### **Die Gemeinde Kalletal ist Mitglied in folgenden Organisationen bzw. Vereinen**

- Biologiezentrum Bustedt
- Bürgerbusverein Kalletal
- Bund Deutscher Schiedsmänner und Schiedsfrauen e. V.
- Chance Ausbildung Lippe e. V. (CAL e. V.)
- Deutsche Gesellschaft für das Badewesen
- Deutsche Vereinigung für Wasserwirtschaft, Abwasser und Abfall e. V. (DWA)
- DWA „Kanalnachbarschaft Lippe“ des Landesverbandes NRW
- DWA „Kläranlagennachbarschaft“ des Landesverbandes NRW
- Fachverband der Kommunalkassenverwalter e. V.
- Fachverband der Standesbeamtinnen und Standesbeamten Westfalen-Lippe e. V.
- Lippischer Feuerwehrverband e. V.
- Lippischer Heimatbund
- Kommunaler Arbeitgeberverband NRW (KAV)
- Kommunal- und Abwasserberatung NRW
- Städte- und Gemeindebund NRW (StGB NRW)
- Volksheimstättenwerk – Bundesverband für Wohnen und Stadtentwicklung